

LA FINESTRA

MEMÒRIA 22

...
1.480
persones
ateses

...
91%
dels recursos
destinats a
acció social

...
Contracta
al CET
Mansol

...
La contrafinestra:
entrevista a
Isabel Barber,
donant

A photograph of a middle-aged man with a grey beard and a dark sweater, smiling warmly in a kitchen. He is leaning over a counter, and a sink is visible in the foreground. The background shows white kitchen cabinets and a range hood.

**És gairebé impossible
viure amb 700 euros**

La pobresa econòmica dels que viuen en exclusió social

No tenir cap ingrés ni opcions de tenir-ne afecta de manera molt greu la vida de les persones. Un 48% de les persones ateses l'any 2022 als serveis residencials d'Accollida i Esperança té uns ingressos per sota del llindar de la pobresa, de menys de 700€, i un 28,57% no té cap tipus de recurs econòmic, prestació o patrimoni. La resta de persones residents, el 23,43%, té ingressos superiors als 700€ al mes.

Aquest no és, a més, un fet aïllat. 740.000 persones viuen en risc de pobresa a l'àrea metropolitana de Barcelona, segons dades de l'IERMB (Institut d'Estudis Regionals i Metropolitans de Barcelona). Accollida i Esperança és testimoni d'aquestes realitats que pateixen les persones ateses en els nostres serveis i que ofereixen la seva veu per explicar com és viure amb uns recursos econòmics en alguns casos inexistents.

EDITORIAL

Fer balanç al final d'un any és aquest exercici de valorar el que han estat els darrers dotze mesos mirant de veure els objectius i els reptes assolits. Som conscients que la memòria d'activitats sempre explica xifres i dades d'anàlisi. Però a darrera de cada una de les xifres hi ha molt més que números: hi ha una extraordinària combinació de professionalitat i estima de l'equip de professionals i voluntaris que fan possible la transformació social que ens mou; hi ha molta esperança per algunes vides amb situacions molt complicades a les quals se'ls obren nous horitzons. I també hi ha un gran agraïment dels uns als altres: a qui cuina i a qui gaudeix del que s'ha cuinat, a qui neteja i a qui vigila per mantenir les coses netes i la casa endreçada, a qui prepara cada activitat i a qui la viu intensament. Tot això sense oblidar als donants que, any rere any, i alguns des de fa molts anys, fan arribar puntualment el seu suport.

Enguany ha deixat el patronat l'Estíbaliz López Torrent, la nostra estimada doctora Estíbaliz, amb una trajectòria d'anys de servei silent a l'entitat i, en la darrera etapa, com a presidenta d'Acollida i Esperança després d'acceptar el càrrec per la mort del Pare Costa. Li volem tornar a agrair, ara públicament, tots aquests anys de dedicació.

La sobtada mort del pare Gendrau ha estat una gran pèrdua del 2022, l'enyorarem. El Pare Victorino, un altre frare franciscà company de la seva comunitat, ha volgut acceptar la invitació de formar part del nostre patronat. Pau i Bé!

Nous reptes se'ns obren aquest 2023, reptes que anirem encarant cada un de nosaltres des de la seva manera de fer, treballant de valent orientats i orientades per fer el Bé en un món més just, més en pau.

Joaquim Planasdemunt Tobeña
President d'Acollida i Esperança



CARTA DE LA DIRECCIÓ

A Acollida i Esperança portàvem un parell d'anys molt aïllats, com tots i totes, a casa nostra. La pandèmia ens havia obligat a concentrar-nos en aquelles persones que podíem atendre i en aquelles situacions que estaven al nostre abast. Però al 2022, les finestres es van obrir.

Vam començar l'any vivint situacions inesperades, com les conseqüències d'una guerra que es van fer presents quan vam haver de mobilitzar-nos per acollir una família arribada d'Ucraïna al Convent dels Franciscans. O quan vam rebre l'impacte de les primeres factures de llum i gas.

Amb els mesos, però, Acollida i Esperança es va fer més forta. La vam fer més forta entre tots i totes gràcies a aplicar tot allò que vam aprendre els darrers temps. Aquest 2022 ha estat l'any en què hem capgirat la situació dels dos anys anteriors, perseverant en l'esperit dels que van posar en marxa Acollida i Esperança amb la voluntat de donar oportunitats i acollir, com deia el Pare Costa, amb autenticitat i amb el cor.

En aquesta memòria trobareu les dades d'atenció durant el 2022 i podreu veure que hem acompanyat 1.480 persones, el

segon any en què hem atès més persones dels 29 de trajectòria de la Fundació. També podreu apropar-vos a una realitat que ens colpeja molt fort, la d'aquelles persones ateses, cada cop més, que no tenen ingressos ni possibilitats de tenir-los de manera regular o els que tenen són molt baixos. Com és possible sortir de l'exclusió social, si ni tan sols es pot comptar amb una quantitat de diners que et permeti cobrir les necessitats bàsiques? Quin sentit té tota la feina d'acompanyament socioeducatiu que fem si els drets més bàsics són inaccessibles per no tenir ingressos? És possible que la vida requereixi esforç per ser viscuda, però no hauria de ser tan difícil cobrir el més bàsic per viure amb dignitat.

Aquest 2022 també hem treballat, renovant el pla estratègic, en l'Acollida i Esperança del futur, aquella que intentarà donar resposta a les noves realitats desateses mitjançant la innovació i el treball conjunt. Una Acollida i Esperança audaç i valenta i que compta amb persones com tu. Et necessitem per obrir més i més finestres cada any.

Josep Maria Lluch Roca
Director general d'Acollida i Esperança

1.480 PERSONES ATESES EL 2022

CASA D'ACOLLIDA
CAN BANÚS
49 PERSONES

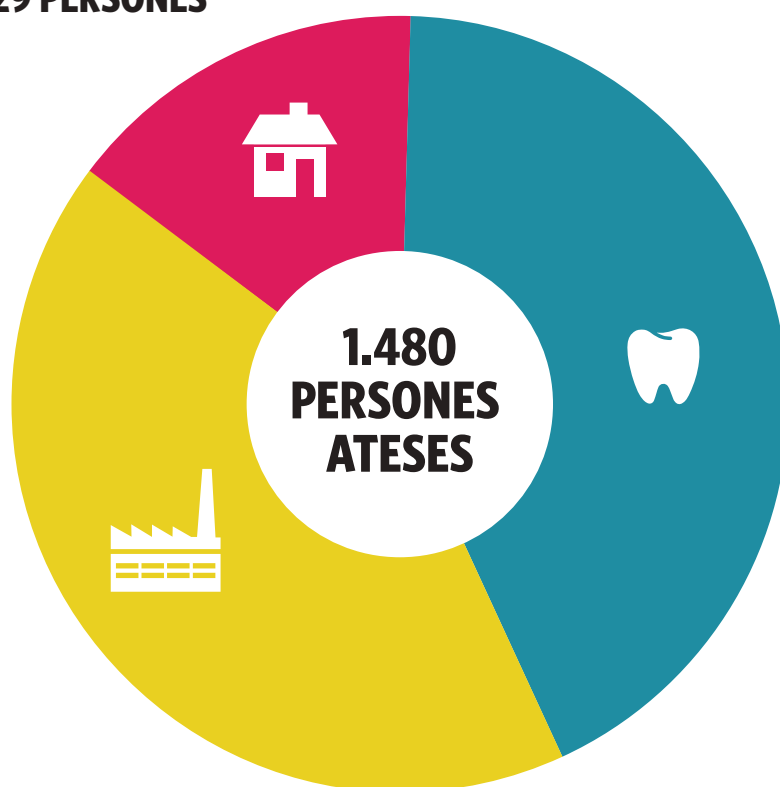
CASA D'ACOLLIDA
CONVENT
47 PERSONES

PIS D'INCLUSIÓ
ITACA
17 PERSONES

SERVEI D'ACOMPANYAMENT
SAVA
62 PERSONES

SERVEI
D'HABITATGE
54 PERSONES

ACOLLIDA
229 PERSONES



**CONSULTORI
ODONTOLÒGIC
SOPS**
630 PERSONES
i 340 PRÒTESIS

MANSOL
621 PERSONES

CENTRE ESPECIAL DE
TREBALL
36 PERSONES

PROGRAMA
LÀBORA
413 PERSONES

PROGRAMA
INCORPORA
172 PERSONES

100% DE CONTRACTACIONS
AMB CERTIFICAT DE DISCAPACITAT

100% DE CONTRACTACIONS DE
PERSONES EN EXCLUSIÓ SOCIAL

161 PERSONES
HAN TROBAT FEINA

76 PERSONES
HAN FET FORMACIÓ

176 PERSONES
HAN REBUT ORIENTACIÓ

120 PERSONES
CONTRACTADES

52 PERSONES
HAN FET FORMACIÓ

LES PERSONES

JESÚS LLAVALL

CONVENT DELS FRANCISCANS

“Vull tornar al meu pis i al meu barri però cobrant el que cobro, 480€, no hi ha manera.”



EDUARD PONS

SAVA

“La dificultat és gran perquè quan surts d’un centre i vas a un pis, a fer vida autònoma, si no tens un ajut o una pensió és pràcticament impossible.”



TERESA CAVALLÉ

CONVENT DELS FRANCISCANS

“Al Convent he pogut estalviar i refer-me per poder pensar a tornar a casa meva i viure com una dona sola. Però necessitaré ajuda amb els subministraments perquè no arribo amb la pensió (650€).”



TAMAZI ZEGGINIDZE
CAN BANÚS

“No tinc nacionalitat ni papers. Sense això no pots rebre cap ajuda ni treballar.”



KRASTYO VASILEV
CAN BANÚS

“El taller m’aporta coses com a persona, aprenc i tinc una obligació cada dia. Espero poder treballar i guanyar un sou.”



LELA JVARIDZE
MANSOL

“El fet de tenir un sou et salva la vida. Treballar m’ha donat seguretat i alegria per tirar endavant.”

KARIM MARZOUGOUG
ITACA

“Cobro 492€ al mes. Ara aniré a viure a un pis on només he de pagar llum i aigua. Si no fos així, no podria arribar mai al final del mes.”



A QUÈ DESTINEM ELS RECURSOS?

L'any 2022, Acol·lida i Esperança va destinar el 91% dels seus ingressos a acció social directa, gràcies a la qual 1.480 persones van poder ser ateses per algun servei de la fundació. Aquesta xifra de persones ateses és molt rellevant perquè creix any rere any i consolida l'impacte de l'acompanyament social que fem cap a la justícia social. I això ha estat possible gràcies a tots els recursos de què disposem i a totes les persones, entitats, empreses i administracions que ens recolzen. La generositat de la base social de la fundació ha estat, històricament, l'arrel a partir de la qual s'han pogut crear i sostenir els diferents serveis, i és el camí a resseguir els propers anys.

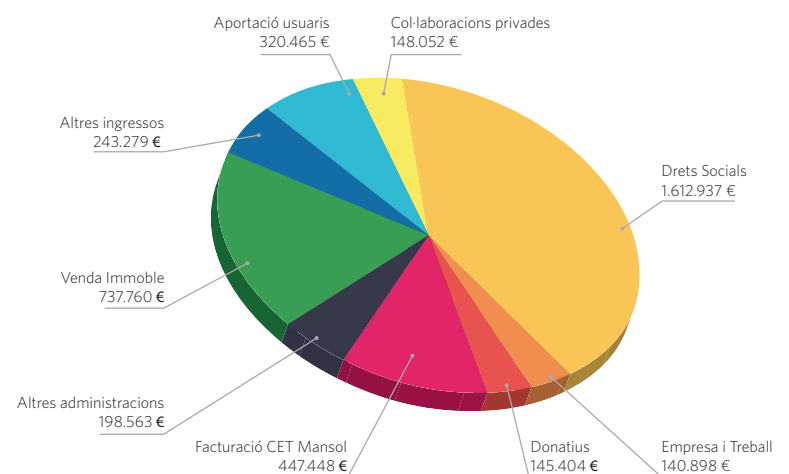
Tot i així, a nivell financer i de tresoreria l'any 2022 ha estat un dels exercicis més complicats i difícils que ha viscut mai l'entitat. L'augment d'un 46% dels costos dels

subministraments va tenir una repercussió molt rellevant en els serveis residencials d'Acol·lida i Esperança. La situació es va poder superar gràcies a la venda d'un dels immobles de l'entitat, el Monestir de Santa Clara de Fortià, a una altra entitat social que hi continuarà realitzant activitat social per a persones vulnerables. La decisió del traspàs fou presa per la impossibilitat per part de la fundació de desenvolupar-hi un projecte social sostenible a llarg termini.

Pel que fa a Mansol, els resultats econòmics de 2022 són esperançadors. Els projectes industrials i de destrucció certificada de documents van incrementar la seva facturació, demostrant que són dues línies de negoci que poden garantir llocs de treball estables a persones en situació d'exclusió social.

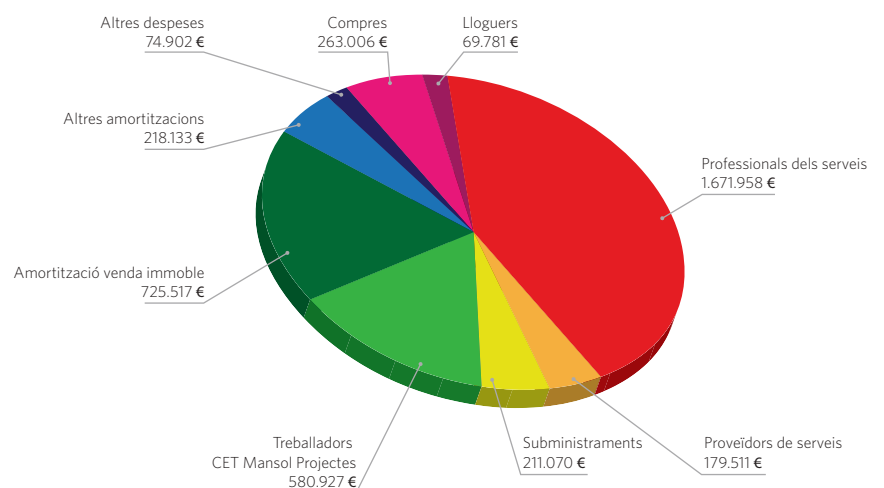
INGRESSOS 2022 | Total: 3.994.806 €

- Drets Socials → 1.612.937 €
- Empresa i Treball → 140.898 €
- Donatius → 145.404 €
- Facturació CET Mansol → 447.448 €
- Altres administracions → 198.563 €
- Venda immoble → 737.760 €
- Altres ingressos → 243.279 €
- Aportació usuaris → 320.465 €
- Col·laboracions privades → 148.052 €



DESPESES 2022 | Total: 3.994.806 €

- Professionals dels serveis → 1.671.958 €
- Proveïdors de serveis → 179.511 €
- Subministraments → 211.070 €
- Treballadors CET Mansol Projectes → 580.927 €
- Amortització venda immoble → 725.517 €
- Altres amortitzacions → 218.133 €
- Altres despeses → 74.902 €
- Compres → 263.006 €
- Lloguers → 69.781 €



Atenció a les persones (funcionament dels serveis, professionals, alimentació) → 91%

Direcció, administració i comunicació → 9%

Atenció a les persones (funcionament dels serveis, professionals, alimentació) **91%**

Direcció, administració i comunicació **9%**



CONTRACTA MANSOL

Mansol és una empresa de serveis industrials que Acollida i Esperança va obrir l'any 1999. El nostre objectiu com a Centre Especial de Treball és crear llocs de treball per a persones en situació d'exclusió social i donar sempre el millor servei, com acredita el nostre sistema de Gestió de Qualitat ISO 9001.

3 línies de negoci

- **Muntatges Industrials.** Treballem per a empreses industrials de diferents sectors i dimensions. Ens integrem i formem part de la seva cadena de valor, entregant el producte a mercat nacional i internacional i donant resposta a puntes productives o variacions estacionals dels nostres clients.
- **Rehabilitació i manteniment d'habitatges.** Realitzem manteniments, reformes i pintura d'habitatges, locals i exteriors amb els màxims nivells d'acabat i neteja.
- **Destrucció certificada de documentació.** Realitzem recollides puntuals o periòdiques de documentació i material informàtic per a la seva destrucció certificada.

Per què contractar Mansol?

- Per qualitat del treball: Mansol té la certificació ISO 9001 i un equip qualificat que garanteix el compromís amb la millora contínua i l'excel·lència en la gestió.
- Per responsabilitat social corporativa: en contractar un Centre Especial de Treball com Mansol genera oportunitats laborals per als col·lectius més desfavorits i contribueix a combatre l'exclusió social.
- Proximitat al territori: amb la contractació de Mansol contribuïu al desenvolupament de l'economia local i de quilòmetre zero i s'enforteix el teixit industrial del Barcelonès Nord.

Mansol Projectes SL

www.mansol.cat

mansol@mansol.cat

93 497 03 50

C. Muntaner, s/n. 08917 Badalona

LA CONTRAFINESTRA



Isabel Barber

**“Donar i ajudar
els altres ens fa
més humans”**

La Isabel Barber és donant d'Acollida i Esperança des de 2006. El seu germà va viure un temps al Convent i ella segueix formant part de l'entitat.

Com coneixes Acollida i Esperança?

Conec l'entitat perquè el meu germà va viure un temps al Convent dels Franciscans el 2006 fins que va morir.

Per què vas decidir des de llavors fer-te donant?

Perquè la fundació va ajudar molt la meua família en un moment molt difícil i perquè confio en la manera com cuiden les persones.

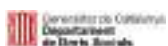
Com animaries més persones a ser donants d'Acollida i Esperança?

Ser donant és contribuir a fer possible projectes però sobretot a fer un cop de mà amb el que puguis als que ho passen més malament. Donar i ajudar els altres ens fa més humans.

Fundació Acollida i Esperança | C. Muntaner, s/n. 08917 Badalona | 93 497 01 27 | www.acollida.org

Donatius per bizum al 04148 i al cc ES18 2100 3317 1222 0006 5609

Amb el suport de:



Amb la col·laboració de:



La Vanguardia | Fundació Abadia de Montserrat 2025 | Costa Cruceros | Apropa Cultura | AVQ Legal | Fundació Maria Francisca Roviralta
Catalana Occidente | Gassiot | Amazon | Lush | Provincia Franciscana de la Inmaculada Concepción | DOGA Grup Empresarial
Consell Comarcal del Baix Empordà | Ajuntament de Castell - Platja d'Aro | Ajuntament de Santa Cristina d'Aro | Universitat Pompeu Fabra
Universitat de Barcelona | Universitat Autònoma de Barcelona | Ephymera | Grup Consist | Fundación Privada Visión | Fundació Cottet-Mor
Aitaren Patrimonial | Promociones Carrencá | Germanes Clarisses de Reus | Fundació Privada Mir Puig | Administraciones de Fincas Ibiza
Trias de Bes y Vidal Quadras Abogados | Associació Voltors de la Bisbal d'Empordà | Parròquia Maria Reina | Kapotha